



# 2022年2月期 上期決算説明資料

(2021年3月1日 ~ 2021年8月31日)

# 目次

①	会社概要	.....	3
②	2022年2月期 上期決算概況	.....	4
③	売上高セグメント別情報（連結）	.....	6
④	経費セグメント別情報（連結）	.....	8
⑤	生徒数 部門別累計生徒数（連結）	.....	9
⑥	2022年2月期 通期連結業績予想	.....	10

- 商 号 株式会社 昂 （ SUBARU CO . , LTD. ）
- コ ー ド 番 号 9778
- 設 立 1972年7月17日 （ジャスダック上場日 1995年12月20日）
- 本 社 〒892-0846 鹿児島市加治屋町9番1号
- 上 場 証 券 取 引 所 東京証券取引所 J A S D A Qスタンダード
- 代 表 者 代表取締役社長 西村 秋
- 資 本 金 9億9,075万円
- 従 業 員 数 290名 （前年同期比 +3）
- 主 な 事 業 内 容 幼児、小・中学生および高校生に対する学習指導
- 発 行 済 株 式 数 693,576株 （うち自己株式 66,604株）
- 単 元 株 式 数 100株 （2017年9月1日より）
- 株 主 数 1,363名 （前年同期比 +316）
- 教 室 数 63教室 （前期末比増減 ▲2）

- ● **売上高** : 前年差 **+117百万円** ● ●
  - ☞ 生徒数（通常生・特訓受講生）の増加、集中トレーニング参加者の増加、教材販売冊数の増加により、**増収**
- ● **営業利益** : 前年差 **+ 87百万円** ● ●
  - ☞ 昨年末に実施した設備投資に係る減価償却費計上などにより、売上原価が増加した一方、販売手数料などの減少により、販管費が抑制された結果、**増益**

### 第2四半期 連結損益計算書 比較

(単位：百万円、単位未満切捨)

	当 期	前 期	増減額	増減率	前期末
売 上 高	1,824	1,707	117	6.9%	3,666
売 上 原 価	1,464	1,398	65	4.7%	2,890
売 上 総 利 益	360	308	51	16.7%	775
販 売 費 お よ び 一 般 管 理 費	283	319	▲35	▲11.2%	612
営 業 損 益	76	▲10	87	***	163
経 常 損 益	89	▲1	91	***	182
親会社株主に帰属 する当期純損益	41	▲27	68	***	▲62

## 第2四半期 連結貸借対照表 比較

(単位：百万円、単位未満切捨)

	当 期	前 期	増減額	増減率	前期末	主な増減要因
流 動 資 産	713	671	41	6.2%	624	現金及び預金の増加
固 定 資 産	6,165	6,415	▲249	▲3.9%	6,216	有形固定資産の除却・減損、のれんの減少
流 動 負 債	1,215	1,310	▲94	▲7.2%	1,389	1年内返済長期借入金の減少
固 定 負 債	2,313	2,366	▲52	▲2.2%	2,074	長期借入金の減少
純 資 産	3,349	3,410	▲61	▲1.8%	3,377	配当金の支払いによる利益剰余金の減少
総 資 産	6,879	7,087	▲208	▲2.9%	6,841	***
自 己 資 本 比 率	48.7%	48.1%	***	0.6%	49.4%	***

## 第2四半期 連結キャッシュ・フロー計算書 比較

(単位：百万円、単位未満切捨)

	当 期	前 期	増減額	増減率	前期末	主な増減要因
営業活動によるCF	14	▲77	91	***	287	税金等調整前四半期純利益の増加
投資活動によるCF	▲50	▲94	43	▲46.1%	▲99	子会社株式の取得による支出の減少
財務活動によるCF	162	392	▲230	▲58.8%	▲24	長期借入れによる収入の減少
現金および 現金同等物	574	506	67	13.4%	449	***

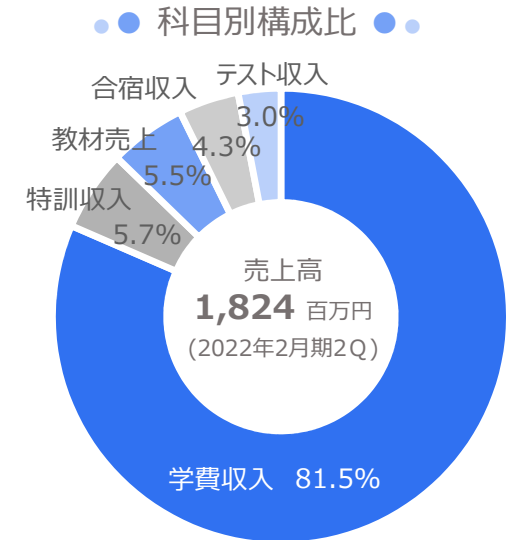
# 売上高セグメント別情報（連結）

# 03

## 【科目別】 連結売上高構成

(単位：百万円、単位未満切捨)

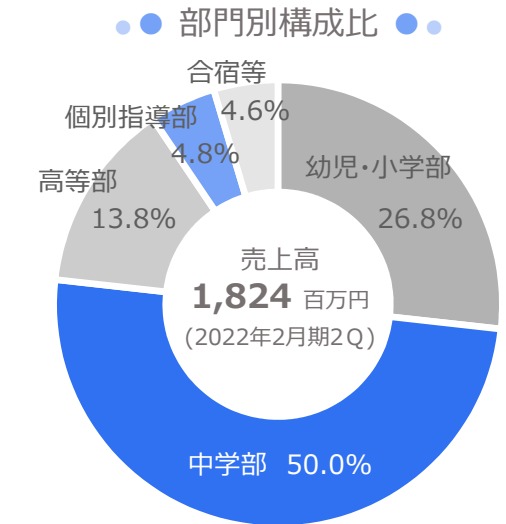
	当 期	前 期	増減額	増減率	前期末
売上高	1,824	1,707	117	6.9%	3,666
学 費 収 入	1,487	1,395	92	6.6%	2,984
特 訓 収 入	104	97	7	7.5%	285
教 材 売 上	99	87	11	13.6%	204
合 宿 収 入	77	74	3	4.3%	74
テ ス ト 収 入	54	52	2	4.8%	116



## 【部門別】 連結売上高構成

(単位：百万円、単位未満切捨)

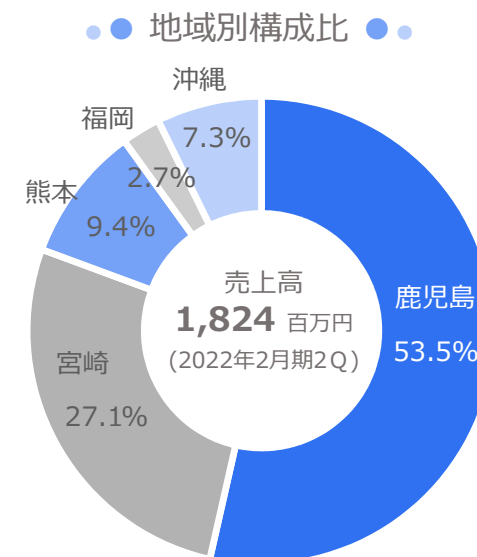
	当 期	前 期	増減額	増減率	前期末
売上高	1,824	1,707	117	6.9%	3,666
幼 児 ・ 小 学 部	481	456	25	5.5%	985
中 学 部	894	852	41	4.8%	1,921
高 等 部	275	235	39	16.9%	487
個 別 指 導 部	89	82	6	8.1%	190
合 宿 等	83	79	4	6.0%	81



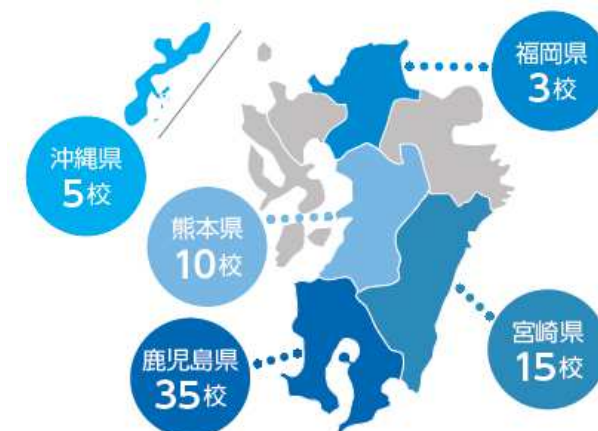
## 【地域別】 連結売上高構成

(単位：百万円、単位未満切捨)

	当期	前期	増減額	増減率	前期末
売上高	1,824	1,707	117	6.9%	3,666
鹿 児 島	994	913	81	8.9%	1,999
宮 崎	489	462	27	5.9%	945
熊 本	152	160	▲8	▲5.0%	346
福 岡	52	46	5	12.7%	104
沖 縄	135	124	11	8.8%	269



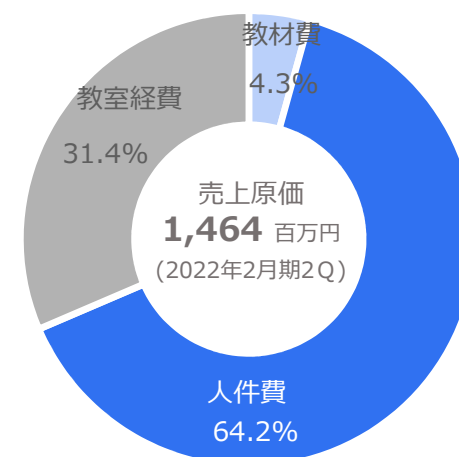
● 地域別校舎数 (連結) ●



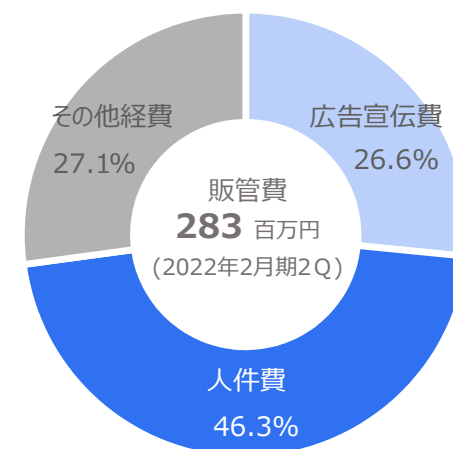
(単位：百万円、単位未満切捨)

	当 期	前 期	増減額	増減率	前期末
売上原価	1,464	1,398	65	4.7%	2,890
教材費	63	52	10	20.4%	128
人件費	940	925	15	1.7%	1,863
教室経費	460	421	39	9.3%	898
(うち合宿費)	19	17	1	6.3%	17
売上原価率	80.2%	81.9%	***	▲1.7%	78.8%
販売費及び一般管理費	283	319	▲35	▲11.2%	612
広告宣伝費	75	72	3	4.4%	157
人件費	131	116	14	12.4%	241
その他経費	77	130	▲53	▲40.8%	213
売上高販管比率	15.6%	18.7%	***	▲3.2%	16.7%

●● 売上原価構成比 ●●



●● 販管費構成比 ●●

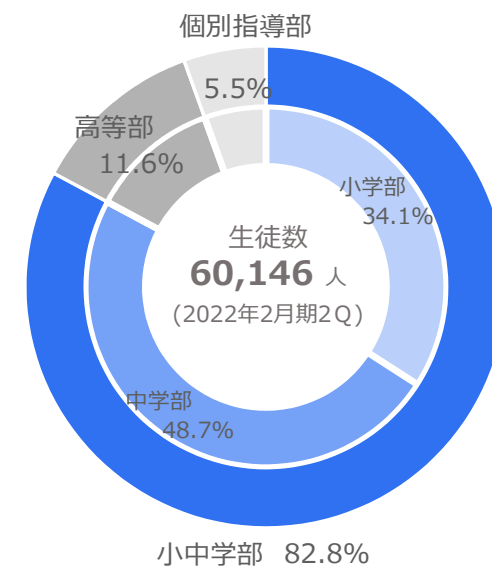




(単位：人)

	当 期	前 期	増減人数	増減率	前期末
小 中 学 部	49,820	48,909	911	1.9%	107,104
小 学 部	20,522	20,044	478	2.4%	44,381
(うちアカデミー)	5,587	5,505	82	1.5%	11,995
中 学 部	29,298	28,865	433	1.5%	62,723
(うち選択受講)	5,060	5,762	▲702	▲12.2%	11,593
高 等 部	7,006	6,437	569	8.8%	14,413
(うちタケジヒューマンマインド)	2,814	2,916	▲102	▲3.5%	6,681
個別指導部	3,320	3,161	159	5.0%	7,061
合計	60,146	58,507	1,639	2.8%	128,578

● セグメント別構成比 ●



### ● ● 上期連結業績予想の修正理由 ● ●

- ☞ 売上高において、昂 高等部（東進衛星予備校）の新規入学者が予想数値を上回ったものの、子会社であるタケジューマンマインド（即解ゼミ）の対面型授業において、新型コロナウイルスの影響と入試制度変更に伴う浪人生の減少により、期初計画より37百万円減収した一方、利益においては広告宣伝費をはじめ全体的な経費削減により、期初計画を上回る増益を達成。

### ● ● 通期連結業績予想の修正理由 ● ●

- ☞ 当第2四半期累計期間に生じた差異を考慮し、期初計画を下記（※）のとおり修正

（単位：百万円、単位未満切捨）

	当 期				前期末	当期 2 Q			
	期初計画	業績修正 ※	増減額	増減率		期初計画	実績	増減額	増減率
売 上 高	3,920	3,906	▲13	▲0.3%	3,666	1,862	1,824	▲37	▲2.0%
営 業 利 益	322	341	18	5.8%	163	56	76	20	36.1%
経 常 利 益	344	364	20	6.0%	182	67	89	22	32.9%
親会社株主に帰属 する当期純損益	233	234	1	0.5%	▲62	40	41	1	3.0%
1 株 当 たり 当 期 (四半期) 純損益	395円 20銭	397円 34銭	***	***	▲106円 50銭	68円 8銭	70円 12銭	***	***

（注）上記の業績予想は、本資料発表日現在において入手可能な情報に基づき作成したものであり、実際の業績は、今後様々な要因により予想数値とは異なる結果となる可能性があります。