



2022年2月期 通期決算説明資料

(2021年3月1日 ~ 2022年2月28日)

目

次

1	会社概要	3
2	2022年2月期 通期決算概況	4
3	売上高セグメント別情報（連結）	6
4	経費セグメント別情報（連結）	8
5	生徒数 部門別累計生徒数（連結）	9
6	主要公立高校及び難関私立高校の合格者数推移	10
7	2023年2月期 連結業績予想	11

- 商 号 株式会社 昂（SUBARU CO., LTD.）
- コーポレート番号 9778
- 設立 1972年7月17日（ジャスダック上場日 1995年12月20日）
- 本社 〒892-0846 鹿児島市加治屋町9番1号
- 上場証券取引所 東京証券取引所 JASDAQスタンダード
- 代表者 代表取締役社長 西村 秋
- 資本金 9億9,075万円
- 従業員数 連結 328名（前年同期比 ▲1） 単体 292名（前年同期比 +3）
- 主な事業内容 幼児、小・中学生および高校生に対する学習指導
- 発行済株式数 693,576株（うち自己株式 66,689株）
- 単元株式数 100株（2017年9月1日より）
- 株主数 1,360名（前年同期比 +7）
- 教室数 連結 68教室（前年同期比 ▲2） 単体 63教室（前期末増減 ▲2）

2022年2月期の売上高は、生徒数（通常生・特訓受講者など）の回復および教材販売冊数の増加が寄与し、3,840百万円となり173百万円（+4.7%）の増収となりました。

一方、利益面においては、売上原価率と販売費率のいずれも低下し、経常利益349百万円（+91.1%）、親会社株主に帰属する当期純利益は減損損失80百万円をはじめ特別損失88百万円を計上したことにより136百万円となり、コロナ禍前の水準までV字回復を果たしました。

連結損益計算書 比較

（単位：百万円、単位未満切捨）

	当 期	前 期	増減額	増減率	当期 業績予想	増減額	増減率
売 上 高	3,840	3,666	173	4.7%	3,906	▲66	▲1.7%
売 上 原 価	2,938	2,890	48	1.7%	***	***	***
売 上 総 利 益	901	775	125	16.2%	***	***	***
販 売 費 お よ び 一 般 管 理 費	575	612	▲36	▲6.0%	***	***	***
営 業 利 益	325	163	162	99.4%	341	▲16	▲4.7%
経 常 利 益	349	182	166	91.1%	364	▲15	▲4.1%
親会社株主に帰属 する当期純損益	136	▲62	199	***	234	▲98	▲41.8%
1株当たり当期純損益	230円91銭	▲106円50銭	***	***	397円34銭	***	***

連結貸借対照表 比較

(単位：百万円、単位未満切捨)

	当 期	前 期	増減額	増減率	主な増減要因
流 動 資 産	870	624	246	39.4%	現金及び預金の増加
固 定 資 産	5,924	6,216	▲292	▲4.7%	投資有価証券（投資その他の資産）の減少
流 動 負 債	1,300	1,389	▲89	▲6.4%	1年内返済予定長期借入金の減少
固 定 負 債	2,043	2,074	▲31	▲1.5%	長期借入金の減少
純 資 産	3,451	3,377	73	2.2%	利益剰余金の増加
総 資 産	6,795	6,841	▲46	▲0.7%	***
1株当たり純資産額	5,840円59銭	5,714円63銭	***	***	***
自己資本比率	50.8%	49.4%	***	1.4%	***

連結キャッシュ・フロー計算書 比較

(単位：百万円、単位未満切捨)

	当 期	前 期	増減額	主な増減要因
営業活動によるC F	415	287	128	税金等調整前当期純利益の増加
投資活動によるC F	53	▲99	152	投資有価証券の償還による収入
財務活動によるC F	▲217	▲24	▲193	長期借入れの返済による支出
現金および 現金 同 等 物	699	449	250	***

売上高セグメント別情報 (連結)

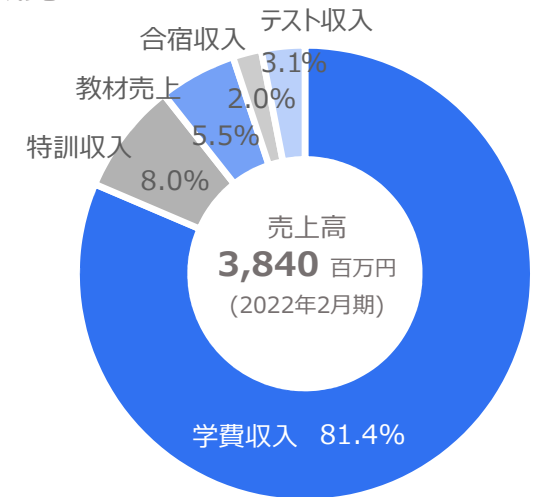
03

【科目別】 連結売上高構成

(単位：百万円、単位未満切捨)

	当 期	前 期	増減額	増減率
売上高	3,840	3,666	173	4.7%
学 費 収 入	3,126	2,984	141	4.8%
特 訓 収 入	306	285	20	7.2%
教 材 売 上	211	204	6	3.4%
合 宿 収 入	77	74	3	4.3%
テ ス ト 収 入	118	116	1	1.1%

● 科目別構成比 ●

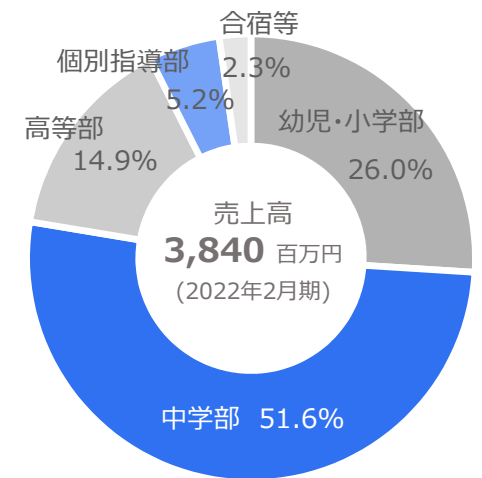


【部門別】 連結売上高構成

(単位：百万円、単位未満切捨)

	当 期	前 期	増減額	増減率
売上高	3,840	3,666	173	4.7%
幼 児 ・ 小 学 部	998	985	13	1.3%
中 学 部	1,981	1,921	60	3.1%
高 等 部	574	487	86	17.8%
個 別 指 導 部	198	190	7	3.9%
合 宿 等	87	81	5	7.2%

● 部門別構成比 ●

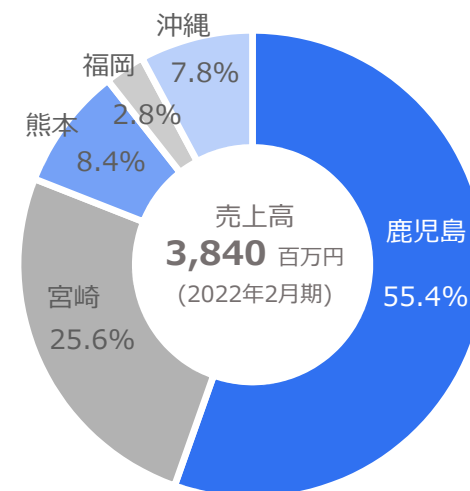


【地域別】 連結売上高構成

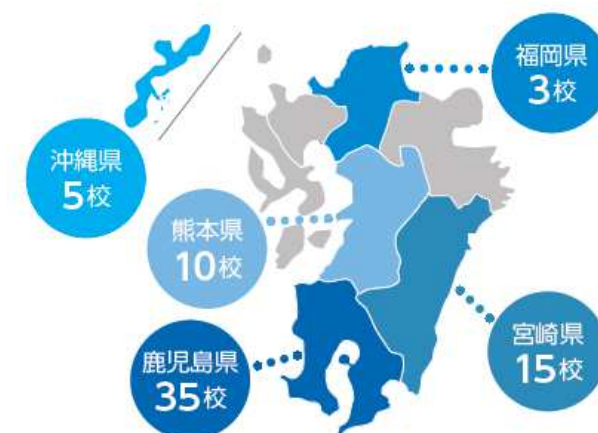
(単位：百万円、単位未満切捨)

	当 期	前 期	増減額	増減率
売上高	3,840	3,666	173	4.7%
鹿 児 島	2,127	1,999	128	6.4%
宮 崎	982	945	36	3.8%
熊 本	323	346	▲23	▲6.6%
福 岡	106	104	1	1.7%
沖 縄	300	269	30	11.4%

●● 地域別構成比 ●●



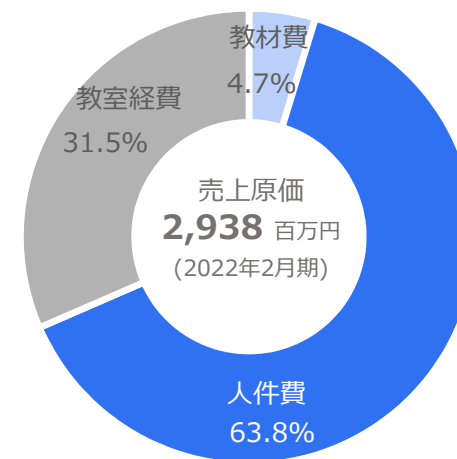
●● 地域別校舎数 (連結) ●●



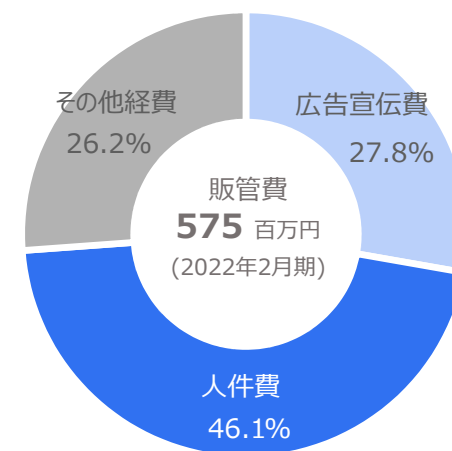
(単位：百万円、単位未満切捨)

	当 期	前 期	増減額	増減率
売上原価	2,938	2,890	48	1.7%
教材費	138	128	9	7.4%
人件費	1,874	1,863	11	0.6%
教室経費	926	898	27	3.1%
(うち合宿費)	19	17	1	6.3%
売上原価率	76.5%	78.8%	***	▲2.3%
販売費及び一般管理費	575	612	▲36	▲6.0%
広告宣伝費	159	157	2	1.4%
人件費	265	241	24	10.0%
その他経費	150	213	▲63	▲29.6%
売上高販管比率	15.0%	16.7%	***	▲1.7%

●● 売上原価構成比 ●●



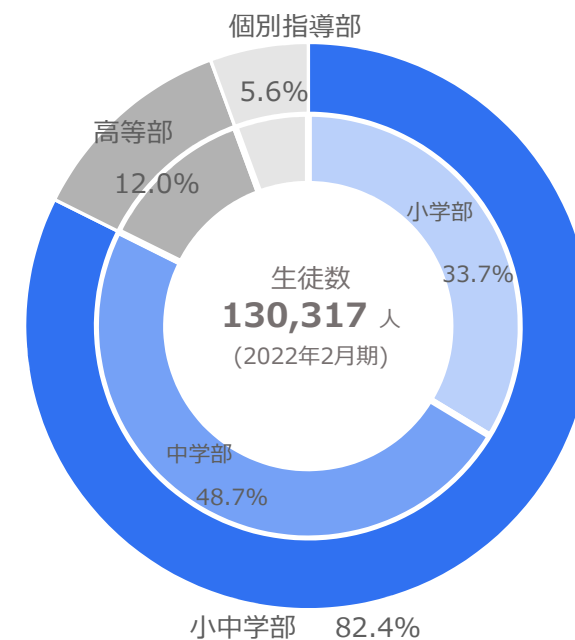
●● 販管費構成比 ●●



(単位：人)

	当 期	前 期	増減人数	増減率
小 中 学 部	107,331	107,104	227	0.2%
小 学 部	43,862	44,381	▲519	▲1.2%
(うちアカデミー)	11,815	11,995	▲180	▲1.5%
中 学 部	63,469	62,723	746	1.2%
(うち選択受講)	10,171	11,593	▲1,422	▲12.3%
高 等 部	15,679	14,413	1,266	8.8%
(うちタケジヒューマンマインド)	6,545	6,685	▲140	▲2.1%
個 別 指 導 部	7,307	7,061	246	3.5%
合 計	130,317	128,578	1,739	1.4%

● セグメント別構成比 ●



主要公立高校及び難関私立校の合格者数推移

(単位：人)

		2020年度	2021年度	2022年度	
公立高校の部	鹿児島	鶴丸	171	182	178
		甲南	140	150	154
	宮崎	宮崎西（理数）	28	26	32
		宮崎大宮（文情）	48	34	27
	熊本	熊本	20	17	15
		済々黷	18	13	15
	福岡	修猷館	6	5	9
		城南	12	8	2
難関私立校の部	ラ・サール	43	47	47	
	久留米大附設	4	7	6	
	灘	3	3	4	
	東大寺学園	3	5	3	
	西大和学園	0	4	5	
	青雲	86	64	77	
	早稲田佐賀	29	22	39	

● 占有率 ●



2023年2月期 通期連結業績予想



(単位：百万円、単位未満切捨)

	次期予想		当期実績との比較			
	上期	通期	上期	増減率	通期	増減率
売上高	1,834	3,885	1,824	0.5%	3,840	1.2%
営業利益	129	405	76	69.1%	325	24.4%
経常利益	141	426	89	57.0%	349	22.1%
親会社株主に帰属する 当期純利益	88	287	41	113.4%	136	110.6%
1株当たり当期純利益	149円 66銭	486円 40銭	70円 12銭	***	230円 91銭	***

(注) 上記の業績予想は、本資料発表日現在において入手可能な情報に基づき作成したものであり、実際の業績は、今後様々な要因により予想数値とは異なる結果となる可能性があります。