



2021年2月期 通期決算説明資料

(2020年3月1日 ~ 2021年2月28日)

目

次

1	会社概要	3
2	2021年2月期 通期決算概況	4
3	売上高セグメント別情報（連結）	6
4	経費セグメント別情報（連結）	8
5	生徒数 部門別累計生徒数（連結）	9
6	主要公立高校及び難関私立高校の合格者数推移	10
7	2022年2月期 連結業績予想	11

- 商 号 株式会社 昂 （ SUBARU CO . , LTD. ）
- コ ー ド 番 号 9778
- 設 立 1972年7月17日 （ジャスダック上場日 1995年12月20日）
- 本 社 〒892-0846 鹿児島市加治屋町9番1号
- 上 場 証 券 取 引 所 東京証券取引所 JASDAQスタンダード
- 代 表 者 代表取締役社長 西村 道子
- 資 本 金 9億9,075万円
- 従 業 員 数 289名（前年同期比 +1）
- 主 な 事 業 内 容 幼児、小・中学生および高校生に対する学習指導
- 発 行 済 株 式 数 693,576株 （うち自己株式 66,604株）
- 単 元 株 式 数 100株 （2017年9月1日より）
- 株 主 数 1,353名 （前年同期比 **+531**）
- 教 室 数 65教室（前年同期比 ▲1）

比較損益計算書

(単位：百万円、単位未満切捨)

	当期		前期 (単体)	増減額 (増減率) (注)	前回発表 業績予想 (連結)
	連結	単体			
売上高	3,666	3,397	3,448	▲50 (▲1.5%)	3,658
売上原価	2,890	2,571	2,615	▲44 (▲1.7%)	***
売上総利益	775	825	832	▲6 (▲0.8%)	***
販売費および一般管理費	612	528	537	▲8 (▲1.6%)	***
営業利益	163	297	295	2 (0.8%)	184
営業外収益	32	31	34	▲2 (▲7.9%)	***
営業外費用	13	11	11	▲0 (▲2.9%)	***
経常利益	182	318	318	▲0 (▲0.0%)	202
特別利益	18	3	69	▲65 (▲94.6%)	***
特別損失	166	287	183	103 (56.5%)	***
税金等調整前当期純損益 (※単体の場合、税引前当期純損益)	34	34	203	▲169 (▲83.2%)	***
親会社株主に帰属する当期純損益 (※単体の場合、当期純損益)	▲62	▲62	81	▲144 (***)	99
1株当たり当期純損益	▲106円 50銭	▲106円 50銭	138円 51銭	***	169円 1銭

注：増減額及び増減率は、当期（単体）と前期（単体）との比較であります。

主な減益要因

●● 特別損失の計上 ●●

以下のことを主因として、連結決算では 157 百万円の特別損失、単体決算では 278 百万円の特別損失を計上。

① 単体決算における「関係会社株式評価損」の計上

☞ 連結子会社の株式会社タケジヒューマンマインドの株式について、貸借対照表上の簿価に対し、実質価額が下落したことを踏まえ、「関係会社株式評価損」として 167 百万円を計上。

② 連結決算における「のれん償却額」の計上

☞ 株式会社タケジヒューマンマインドの株式を上記①のように取り扱うことに伴い、「のれん償却額」として連結決算上同社に係る「のれん」全額 47 百万円を計上。

③ 単体決算及び連結決算における「減損損失」の計上

☞ 「固定資産の減損に係る会計基準」に基づき、当社は、キャッシュ・フローを生み出す最小単位として教室を基本単位とし、また遊休資産等については物件単位毎にグルーピング。このたび、将来キャッシュ・フローの見積りにおいて、一部の教室において地価の下落及び生徒数が前年を下回ったことにより営業活動による損益が継続してマイナスとなる見込みとなったことにより土地・建物等について、110 百万円の減損損失を特別損失として計上。

比較貸借対照表及びキャッシュ・フロー計算書

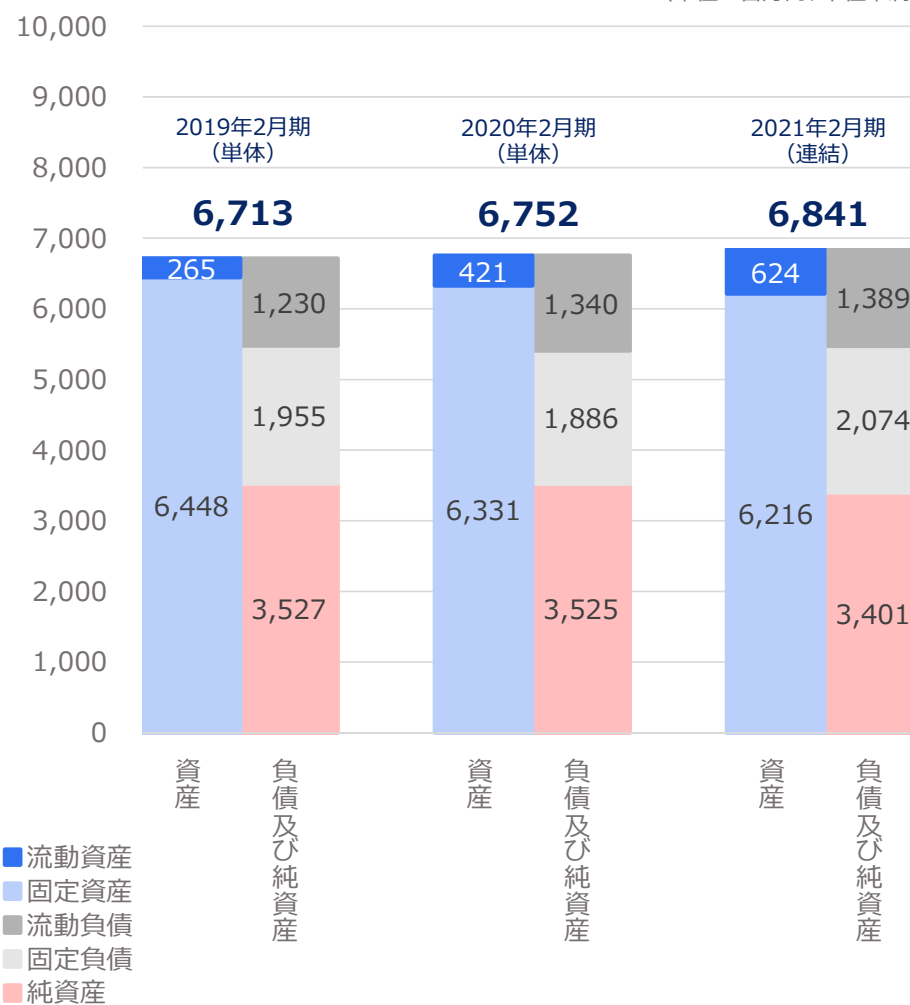
(単位：百万円、単位未満切捨)

	当期		前期 (単体)	(注) 増減額 (増減率)
	連結	単体		
総資産	6,841	6,729	6,752	▲22 (▲0.3%)
流動資産	624	558	421	137 (32.7%)
固定資産	6,216	6,171	6,331	▲159 (▲2.5%)
有形固定資産	5,103	5,081	5,308	▲226 (▲4.3%)
無形固定資産	123	123	90	33 (36.8%)
投資その他の資産	990	966	932	33 (3.6%)
流動負債	1,389	1,349	1,340	9 (0.7%)
固定負債	2,074	1,985	1,886	98 (5.2%)
純資産	3,377	3,394	3,525	▲130 (▲3.7%)
自己資本比率 (%)	49.4%	50.4%	52.2%	(▲1.8%)
	当期 (連結)	前期 (単体)		
営業活動によるCF	287	382		
投資活動によるCF	▲99	▲122		
財務活動によるCF	▲24	▲107		
現金及び現金同等物	449	285		

注：増減額及び増減率は、当期（単体）と前期（単体）との比較であります。

貸借対照表比較 (直近3ヵ年)

(単位：百万円、単位未満切捨)

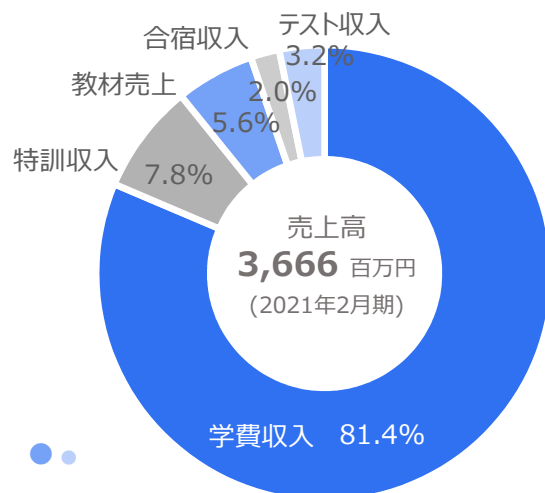


【科目別】売上高構成

(単位：百万円、単位未満切捨)

	当期		前期 (単体)	増減額 (増減率) ^(注)
	連結	単体		
売上高	3,666	3,397	3,448	▲50 (▲1.5%)
学費収入	2,984	2,750	2,762	▲11 (▲0.4%)
特訓収入	285	285	272	13 (4.8%)
教材売上	204	169	183	▲14 (▲7.8%)
合宿収入	74	74	116	▲41 (▲35.8%)
テスト収入	116	116	113	3 (3.1%)

注：増減額及び増減率は、当期（単体）と前期（単体）との比較であります。



●● 科目別構成比（連結） ●●

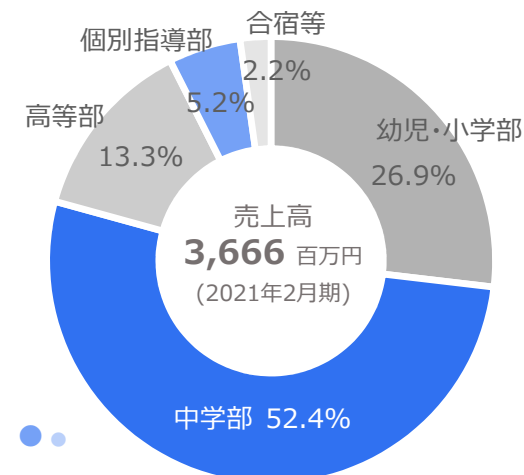
【部門別】売上高構成

(単位：百万円、単位未満切捨)

	当期		前期 (単体)	増減額 (増減率) ^(注1)
	連結	単体		
売上高	3,666	3,397	3,448	▲50 (▲1.5%)
幼児・小学部	985	985	1,035	▲50 (▲4.8%)
中学部	1,921	1,921	1,860	60 (3.3%)
高等部 ^(注2)	487	217	195	21 (11.2%)
個別指導部	190	190	232	▲41 (▲17.9%)
合宿等	81	81	123	▲41 (▲33.9%)

注1：増減額及び増減率は、当期（単体）と前期（単体）との比較であります。

注2：連結の高等部売上高には、(株)タケジヒューマンマインドを含みます。



●● 部門別構成比（連結） ●●



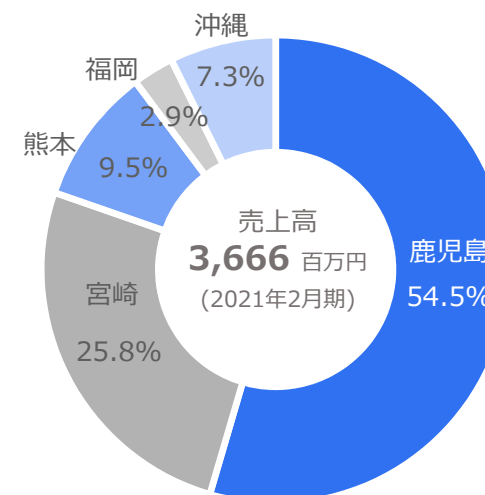
【地域別】売上高構成

(単位：百万円、単位未満切捨)

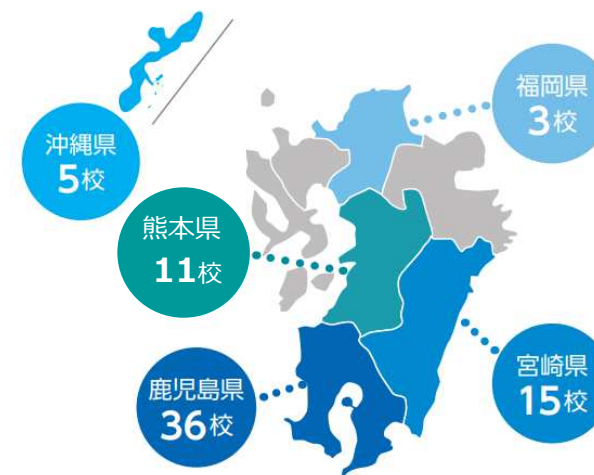
	当期		前期 (単体)	増減額 (増減率) <small>(注)</small>
	連結	単体		
売上高	3,666	3,397	3,448	▲50 (▲1.5%)
鹿 児 島	1,999	1,999	1,964	▲34 (1.8%)
宮 崎	945	945	944	▲1 (0.2%)
熊 本	346	346	393	▲47 (▲11.8%)
福 岡	104	104	146	▲42 (▲28.3%)
沖 縄	269	***	***	***

注：増減額及び増減率は、当期（単体）と前期（単体）との比較であります。

●● 地域別構成比（連結） ●●



●● 地域別校舎数（連結） ●●



経費セグメント別情報 (連結)

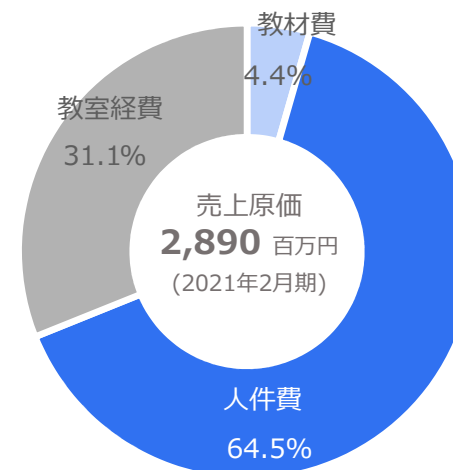


(単位：百万円、単位未満切捨)

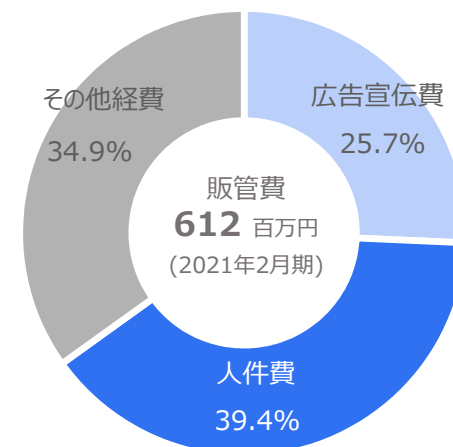
	当期		前期 (単体)	(注) 増減額 (増減率)
	連結	単体		
売上原価	2,890	2,571	2,615	▲44 (▲1.7%)
教材費	128	122	118	4 (3.8%)
人件費	1,863	1,657	1,700	▲42 (▲2.5%)
教室経費	898	790	797	▲6 (▲0.9%)
(うち合宿費)	17	17	80	▲62 (▲77.6%)
売上原価率 (%)	78.8%	75.7%	75.9%	(▲0.2%)
販売費及び一般管理費	612	528	537	▲8 (▲1.6%)
広告宣伝費	157	156	187	▲31 (▲16.7%)
人件費	241	212	193	18 (9.6%)
その他経費	213	159	155	3 (2.5%)
売上高販管比率 (%)	16.7%	15.6%	15.6%	(▲0.0%)

注：増減額及び増減率は、当期（単体）と前期（単体）との比較であります。

●● 売上原価構成比 (連結) ●●



●● 販管費構成比 (連結) ●●



生徒数 部門別累計生徒数（連結）



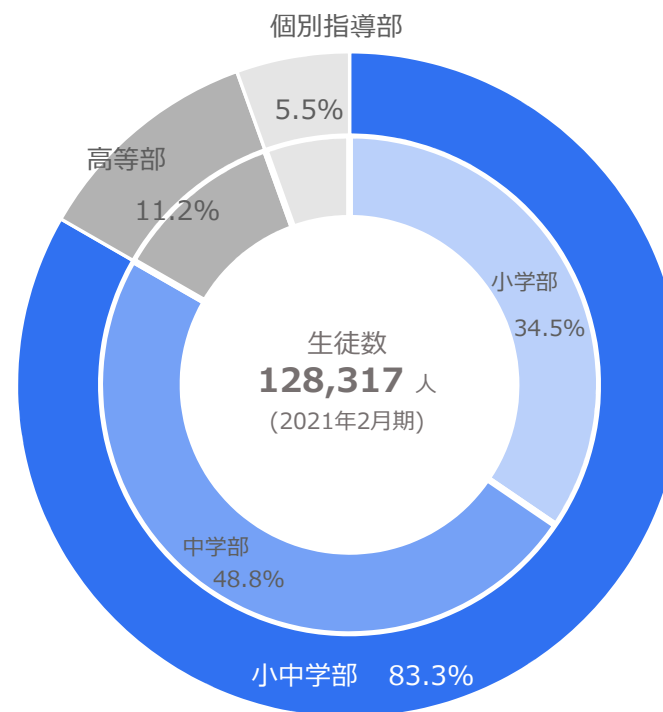
(単位：人)

	当期		前期 (単体)	(注1) 増減人数 (増減率)
	連結	単体		
小中学部	107,104	107,104	113,563	▲6,459 (▲5.7%)
小学部	44,381	44,381	49,049	▲4,668 (▲9.5%)
(うちアカデミー)	11,995	11,995	14,970	▲2,975 (▲19.9%)
中学部	62,723	62,723	64,514	▲1,791 (▲2.8%)
(うち選択受講)	11,593	11,593	12,039	▲446 (▲3.7%)
高等部 (注2)	14,413	7,732	7,028	704 (10.0%)
個別指導部	7,061	7,061	8,684	▲1,623 (▲18.7%)
合計	128,578	121,897	129,275	▲7,378 (▲5.7%)

注1：増減人数及び増減率は、当期(単体)と前期(単体)との比較であります。

注2：連結の高等部生徒数には、(株)タケジヒューマンマインドを含みます。

● ● セグメント別構成比（連結） ● ●



主要公立高校及び難関私立校の合格者数推移

(単位：人)

		2021年度		2020年度		2019年度	
		合格者 () は定員	占有率	合格者 () は定員	占有率	合格者 () は定員	占有率
鹿児島	鶴丸	182 (320)	56.9%	171 (320)	53.4%	162 (320)	50.6%
	甲南	150 (320)	46.9%	140 (320)	43.8%	133 (320)	41.6%
宮崎	宮崎西（理数）	26 (42)	61.9%	28 (42)	66.7%	24 (42)	57.1%
	宮崎大宮（文情）	34 (80)	42.5%	48 (80)	60.0%	29 (80)	36.3%
熊本	熊本	17 (400)	4.3%	20 (400)	5.0%	19 (400)	4.8%
	済々黌	13 (400)	3.3%	18 (400)	4.5%	16 (400)	4.0%
福岡	修猷館	5 (400)	1.3%	6 (440)	1.3%	11 (440)	2.5%
	城南	8 (400)	2.0%	12 (400)	3.0%	6 (400)	1.5%
私立	ラ・サール	47	***	43	***	39	***
	久留米大附設	7	***	4	***	6	***
	灘	3	***	3	***	0	***
	東大寺学園	5	***	3	***	6	***

2022年2月期 通期連結業績予想



(単位：百万円、単位未満切捨)

	次期予想		当期実績との比較			
	上期	通期	上期	増減率	通期	増減率
売上高	1,862	3,920	1,707	9.1%	3,666	6.9%
営業利益	56	322	▲10	***	163	97.6%
経常利益	67	344	▲1	***	182	88.2%
親会社株主に帰属する 当期純利益	40	233	▲27	***	▲62	***
1株当たり当期純利益	68円 8銭	395円 20銭	▲46円 21銭	***	▲106円 50銭	***

(注) 上記の業績予想は、本資料発表日現在において入手可能な情報に基づき作成したものであり、実際の業績は、今後様々な要因により予想数値とは異なる結果となる可能性があります。