



2023年2月期 通期決算説明資料

(2022年3月1日 ~ 2023年2月28日)

STANDARD

目

次

| | | | |
|----------|------------------------------|-------|-----------|
| 1 | 会社概要 | | 3 |
| 2 | 2023年2月期 通期決算概況 | | 4 |
| 3 | 売上高セグメント別情報 | | 7 |
| 4 | 経費セグメント別情報 | | 9 |
| 5 | 生徒数 部門別累計生徒数 | | 10 |
| 6 | 主要公立高校及び難関私立高校の合格者数推移 | | 11 |
| 7 | 2024年2月期 通期業績予想 | | 12 |

- 商 号 株式会社 昂 （ SUBARU CO . , LTD. ）
- コー ド 番 号 9778
- 設 立 1972年7月17日 （ジャスダック上場日 1995年12月20日）
- 本 社 〒892-0846 鹿児島市加治屋町9番1号
- 上場証券取引所 東京証券取引所 スタンダード
- 代 表 者 代表取締役社長 西村 秋
- 資 本 金 9億9,075万円
- 従 業 員 数 311名（前年同期比 +19）
- 主 な 事 業 内 容 幼児、小・中学生および高校生に対する学習指導
- 発 行 済 株 式 数 693,576株 （うち自己株式 66,777株）
- 単 元 株 式 数 100株 （2017年9月1日より）
- 株 主 数 1,382名 （前年同期比 +22）
- 教 室 数 67教室（前年同期比 +4）

●● **売上高：前年差 ▲28百万円** ●●

☞ 小中学部での生徒数減少、高等部における収益認識会計基準等の適用により、前年同期より**28百万円（▲0.8%）の減収**となった。

●● **営業利益：前年差 ▲78百万円** ●●

☞ 連結子会社の吸収合併による原価及び販管費の増大により、前年同期より**78百万円（▲21.9%）の減益**となった。

●● **当期純利益：前年差 +81百万円** ●●

☞ 減損損失を含む特別損失の剥落、法人税等の減少により前年同期より**81百万円（+59.7%）の増益**となった。

損益計算書 比較

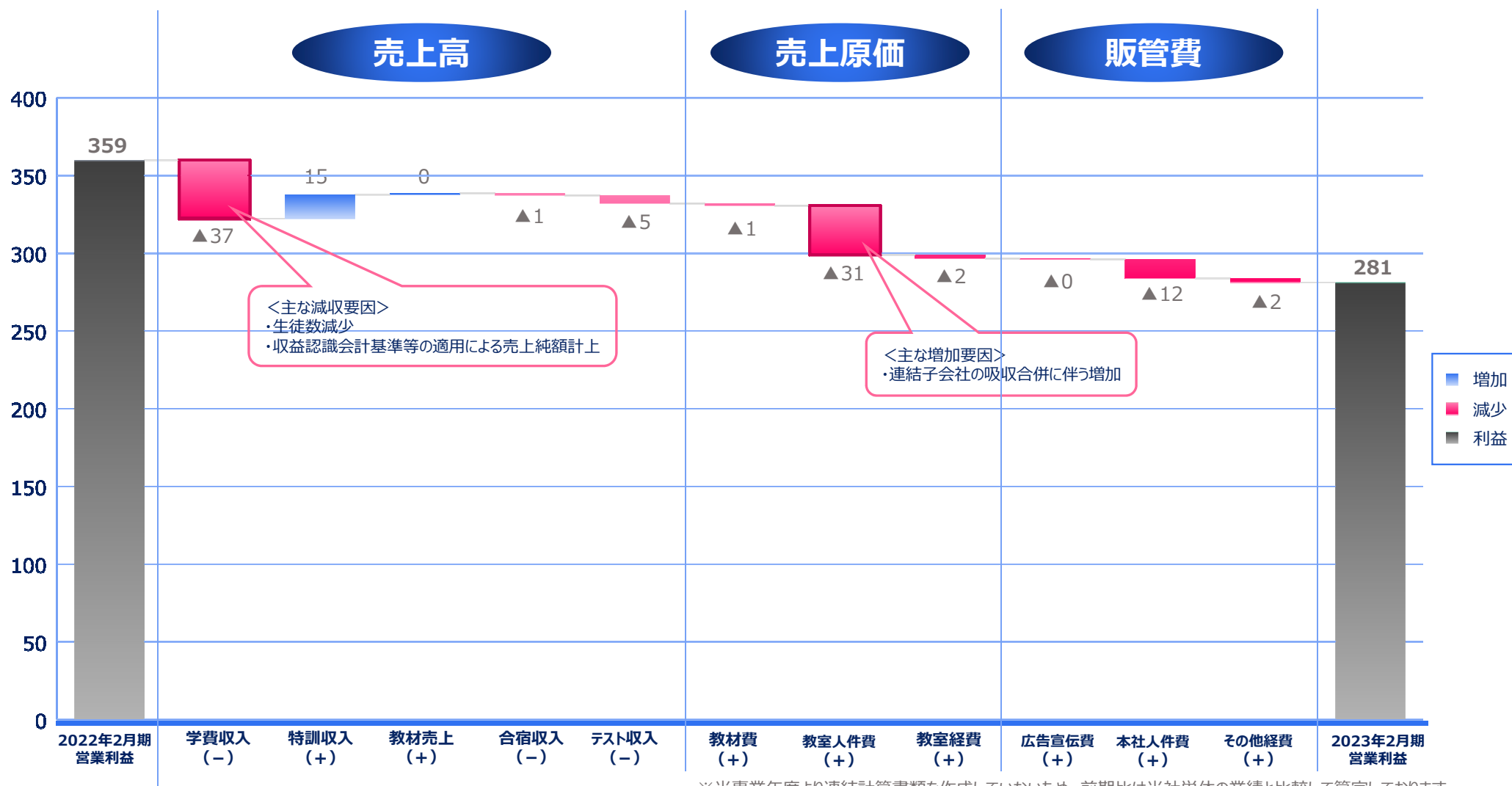
(単位：百万円、単位未満切捨)

| | 当 期 | 前 期 | 増減額 | 増減率 | 当期 業績予想 | 増減額 | 増減率 |
|--------------------------|---------|---------|-----|--------|------------|------|-------|
| 売 上 高 | 3,511 | 3,539 | ▲28 | ▲0.8% | 3,654 | ▲142 | ▲3.9% |
| 売 上 原 価 | 2,680 | 2,645 | 35 | 1.3% | *** | *** | *** |
| 売 上 総 利 益 | 831 | 894 | ▲63 | ▲7.1% | *** | *** | *** |
| 販 売 費 お よ び 一 般 管 理 費 | 550 | 534 | 15 | 2.9% | *** | *** | *** |
| 営 業 利 益 | 281 | 359 | ▲78 | ▲21.9% | 248 | 32 | 12.9% |
| 経 常 利 益 | 300 | 383 | ▲83 | ▲21.7% | 268 | 31 | 11.8% |
| 当 期 純 利 益 | 217 | 136 | 81 | 59.7% | 170 | 47 | 28.0% |
| 1 株 当 たり 当 期 純 利 益 | 368円92銭 | 230円91銭 | *** | *** | 288円11銭 | *** | *** |

※当事業年度より連結計算書類を作成していないため、前期比は当社単体の業績と比較して算定しております。

営業利益の増減分析（対前年同期比）

（単位：百万円、単位未満切捨）



※当事業年度より連結計算書類を作成していないため、前期比は当社単体の業績と比較して算定しております。

貸借対照表 比較

(単位：百万円、単位未満切捨)

| | 当 期 | 前 期 | 増減額 | 増減率 | 主な増減要因 |
|------------------|-----------|-----------|------|--------|--------------------------|
| 流 動 資 産 | 617 | 823 | ▲205 | ▲25.0% | 現金及び預金の減少 |
| 固 定 資 産 | 6,092 | 5,899 | 193 | 3.3% | 新規開校による有形固定資産（建物）の増加 |
| 流 動 負 債 | 1,197 | 1,267 | ▲69 | ▲5.5% | 未払法人税等の減少 |
| 固 定 負 債 | 1,909 | 2,003 | ▲93 | ▲4.7% | 社債、長期借入金及び関係会社事業損失引当金の減少 |
| 純 資 産 | 3,603 | 3,452 | 151 | 4.4% | 利益剰余金の増加 |
| 総 資 産 | 6,710 | 6,722 | ▲11 | ▲0.2% | *** |
| 1 株 当 たり 純 資 産 額 | 6,099円69銭 | 5,843円06銭 | *** | *** | *** |
| 自 己 資 本 比 率 | 53.7% | 51.4% | *** | 2.3% | *** |

※当事業年度より連結計算書類を作成していないため、前期比は当社単体の業績と比較して算定しております。

キャッシュ・フロー計算書 比較

(単位：百万円、単位未満切捨)

| | 当 期 | 主な増減要因 |
|---------------------|------|-------------------------------------|
| 営 業 活 動 に よ る C F | 193 | 税引前当期純利益の計上 |
| 投 資 活 動 に よ る C F | ▲225 | 新規開校等による有形固定資産の取得による支出 |
| 財 務 活 動 に よ る C F | ▲230 | 長期借入れの返済による支出（長期借入れによる収入を超過したことによる） |
| 現 金 お よ び 現 金 同 等 物 | 472 | *** |

※前事業年度は連結キャッシュ・フロー計算書を作成しておりましたため、前期との比較は行っていません。

売上高セグメント別情報

【科目別】売上高構成

(単位：百万円、単位未満切捨)

| | 当 期 | 前 期 | 増減額 | 増減率 |
|-----------|-------|-------|-----|-------|
| 売上高 | 3,511 | 3,539 | ▲28 | ▲0.8% |
| 学 費 収 入 | 2,808 | 2,845 | ▲37 | ▲1.3% |
| 特 訓 収 入 | 321 | 306 | 15 | 5.1% |
| 教 材 売 上 | 192 | 191 | 0 | 0.4% |
| 合 宿 収 入 | 76 | 77 | ▲1 | ▲1.7% |
| テ ス ト 収 入 | 112 | 118 | ▲5 | ▲4.6% |

※当事業年度より連結計算書類を作成していないため、前期比は当社単体の業績と比較して算定しております。

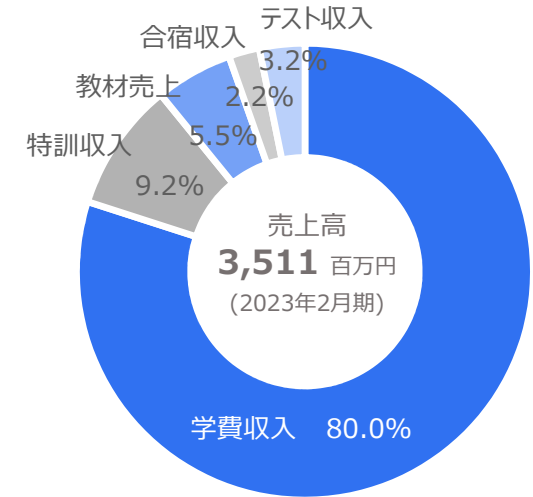
【部門別】売上高構成

(単位：百万円、単位未満切捨)

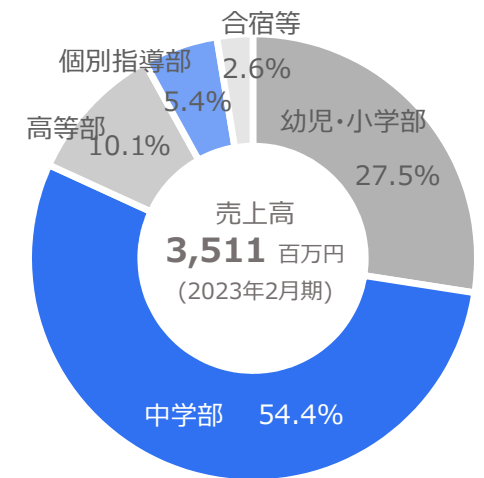
| | 当 期 | 前 期 | 増減額 | 増減率 |
|-------------|-------|-------|-----|-------|
| 売上高 | 3,511 | 3,539 | ▲28 | ▲0.8% |
| 幼 児 ・ 小 学 部 | 964 | 998 | ▲34 | ▲3.4% |
| 中 学 部 | 1,909 | 1,981 | ▲72 | ▲3.7% |
| 高 等 部 | 355 | 273 | 81 | 29.9% |
| 個 別 指 導 部 | 191 | 198 | ▲6 | ▲3.5% |
| 合 宿 等 | 91 | 87 | 3 | 4.0% |

※当事業年度より連結計算書類を作成していないため、前期比は当社単体の業績と比較して算定しております。

● 科目別構成比 ●



● 部門別構成比 ●



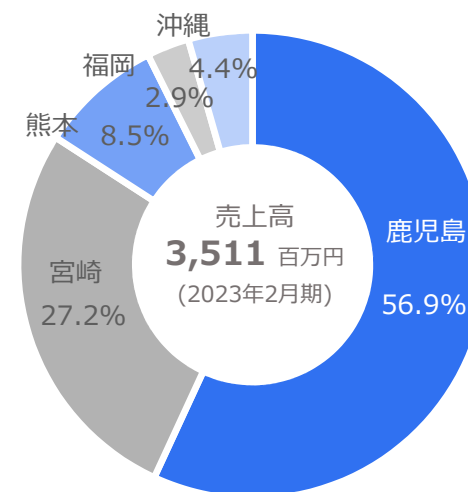
【地域別】売上高構成

(単位：百万円、単位未満切捨)

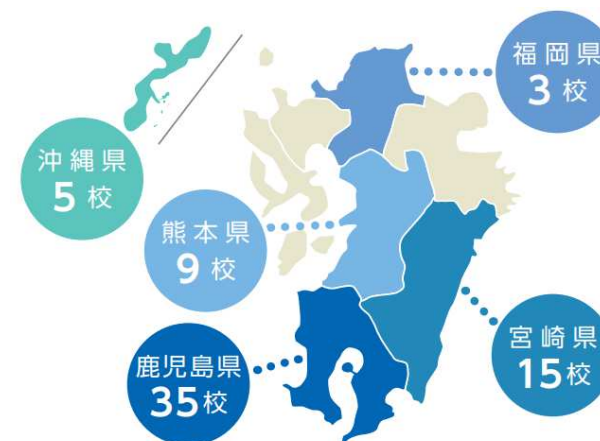
| | 当 期 | 前 期 | 増減額 | 増減率 |
|-------------------|---------------|---------------|-------------|-------|
| 売上高 (カッコ内は校舎数) | 3,511 (67) | 3,539 (63) | ▲28 (+4) | ▲0.8% |
| 鹿 児 島 | 1,998 (35) | 2,127 (35) | ▲129 (-) | ▲6.1% |
| 宮 崎 | 956 (15) | 982 (15) | ▲25 (-) | ▲2.6% |
| 熊 本 | 298 (9) | 323 (10) | ▲24 (▲1) | ▲7.7% |
| 福 岡 | 102 (3) | 106 (3) | ▲3 (-) | ▲3.6% |
| 沖 縄 | 155 (5) | — (-) | 155 (+5) | *** |

※当事業年度より連結計算書類を作成していないため、前期比は当社単体の業績と比較して算定しております。

●● 地域別構成比 ●●



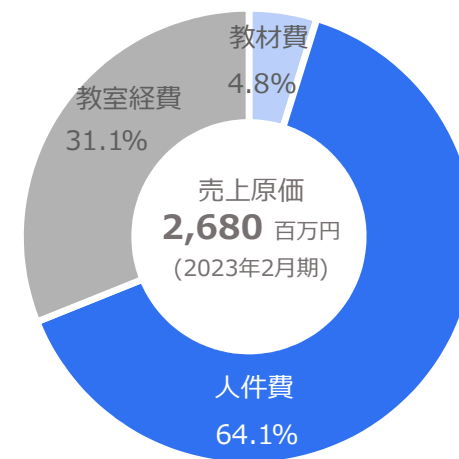
●● 地域別校舎数 ●●



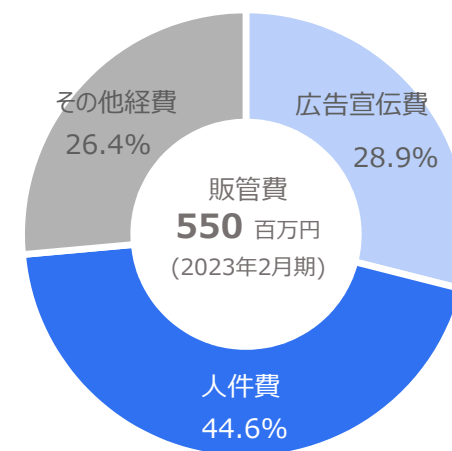
(単位：百万円、単位未満切捨)

| | 当 期 | 前 期 | 増減額 | 増減率 |
|------------|-------|-------|-----|-------|
| 売上原価 | 2,680 | 2,645 | 35 | 1.3% |
| 教材費 | 128 | 127 | 1 | 1.1% |
| 人件費 | 1,718 | 1,686 | 31 | 1.9% |
| 教室経費 | 833 | 830 | 2 | 0.3% |
| (うち合宿費) | 18 | 19 | ▲0 | ▲2.0% |
| 売上原価率 | 76.3% | 74.7% | *** | 1.6% |
| 販売費及び一般管理費 | 550 | 534 | 15 | 2.9% |
| 広告宣伝費 | 159 | 158 | 0 | 0.4% |
| 人件費 | 245 | 233 | 12 | 5.2% |
| その他経費 | 145 | 142 | 2 | 1.9% |
| 売上高販管比率 | 15.6% | 15.1% | *** | 0.5% |

● 売上原価構成比 ●



● 販管費構成比 ●

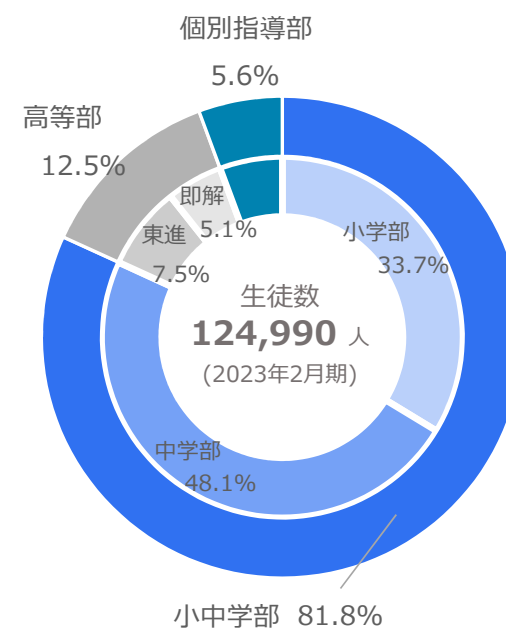


※当事業年度より連結計算書類を作成していないため、前期比は当社単体の業績と比較して算定しております。

(単位：人)

| | 当 期 | 前 年 | 増減人数 | 増減率 |
|---------------|---------|---------|--------|--------|
| 小 中 学 部 | 102,276 | 107,331 | ▲5,055 | ▲4.7% |
| 小 学 部 | 42,116 | 43,862 | ▲1,746 | ▲4.0% |
| (うちアカデミー) | 10,733 | 11,815 | ▲1,082 | ▲9.2% |
| 中 学 部 | 60,160 | 63,469 | ▲3,309 | ▲5.2% |
| (うち選択受講) | 8,779 | 10,171 | ▲1,392 | ▲13.7% |
| 高 等 部 | 15,686 | 15,679 | 7 | 0.0% |
| 東 進 衛 星 予 備 校 | 9,374 | 9,134 | 240 | 2.6% |
| 即 解 ゼ ミ | 6,312 | 6,545 | ▲233 | ▲3.6% |
| 個 別 指 導 部 | 7,028 | 7,307 | ▲279 | ▲3.8% |
| 合 計 | 124,990 | 130,317 | ▲5,327 | ▲4.1% |

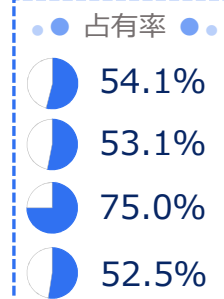
● セグメント別構成比 ●



主要公立高校及び難関私立校の合格者数推移

(単位：人)

| | | 2020年度 | 2021年度 | 2022年度 | 2023年度 | |
|---------|--------|----------|--------|--------|------------|-----------|
| 公立高校の部 | 鹿見島 鶴丸 | 171 | 182 | 178 | 173 | |
| | 甲南 | 140 | 150 | 154 | 170 | |
| | 宮崎 | 宮崎西（理数） | 28 | 26 | 32 | 30 |
| | | 宮崎大宮（文情） | 48 | 34 | 27 | 42 |
| | 熊本 | 熊本本 | 20 | 17 | 15 | 17 |
| | | 済々黌 | 18 | 13 | 15 | 8 |
| | 福岡 | 修猷館 | 6 | 5 | 9 | 11 |
| | | 城南 | 12 | 8 | 2 | 7 |
| 難関私立校の部 | ラ・サール | 43 | 47 | 47 | 60 | |
| | 久留米大附設 | 4 | 7 | 6 | 13 | |
| | 灘 | 3 | 3 | 4 | 4 | |
| | 東大寺学園 | 3 | 5 | 3 | 4 | |
| | 西大和学園 | 0 | 4 | 5 | 2 | |
| | 青雲 | 86 | 64 | 77 | 88 | |
| | 早稲田佐賀 | 29 | 22 | 39 | 34 | |



(単位：百万円、単位未満切捨)

| | 次期予想 | | 当期実績との比較 | | | |
|------------|------------|-------------|------------|-----|-------------|-------|
| | 上期 | 通期 | 上期 ※ | 増減率 | 通期 | 増減率 |
| 売上高 | 1,784 | 3,817 | 1,724 | *** | 3,511 | 8.7% |
| 営業利益 | 38 | 327 | 77 | *** | 281 | 16.4% |
| 経常利益 | 49 | 348 | 89 | *** | 300 | 16.1% |
| 当期純利益 | 29 | 230 | 47 | *** | 217 | 5.9% |
| 1株当たり当期純利益 | 49円 73銭 | 390円 73銭 | 79円 96銭 | *** | 368円 92銭 | *** |

※ 当期実績の上期においては連結経営成績であるため、次期予想（単体）との比較は行っていません。

(注) 上記の業績予想は、本資料発表日現在において入手可能な情報に基づき作成したものであり、実際の業績は、今後様々な要因により予想数値とは異なる結果となる可能性があります。