



# 2023年2月期 上期決算説明資料

(2022年3月1日 ~ 2022年8月31日)

**STANDARD**

# 目次

①	会社概要	.....	3
②	2023年2月期 上期決算概況	.....	4
③	売上高セグメント別情報	.....	7
④	経費セグメント別情報	.....	9
⑤	生徒数 部門別累計生徒数	.....	10
⑥	2023年2月期 通期業績予想	.....	11

## 会社概要（2022年8月31日 現在）



- 商 号 株式会社 昂（SUBARU CO., LTD.）
- コーポレート番号 9778
- 設立 1972年7月17日（旧ジャスダック上場日 1995年12月20日）
- 本社 〒892-0846 鹿児島市加治屋町9番1号
- 上場証券取引所 東京証券取引所 スタンダード
- 代表者 代表取締役社長 西村 秋
- 資本金 9億9,075万円
- 従業員数 単体 282名（前年同期比 ▲8）
- 主な事業内容 幼児、小・中学生および高校生に対する学習指導
- 発行済株式数 693,576株（うち自己株式 66,755株）
- 単元株式数 100株（2017年9月1日より）
- 株主数 1,366名（前年同期比 +3）
- 教室数 単体 62教室（前期末比増減 ▲1）  
連結 67教室

## 減収増益

## ●● 売上高：前年差 ▲100百万円 ●●

☞ 新年度開講の時期、夏期スクーリングおよび集中トレーニングの集客時期にそれぞれ新型コロナウイルス感染症「第6波」、「第7波」が重なったことによる小中学部の生徒数減少、高等部における収益認識会計基準等の適用により、前年同期より**100百万円（▲5.5%）の減収**となった。

## ●● 営業利益：前年差 + 1百万円 ●●

☞ 組織再編等による売上原価の圧縮が減収分をカバーした結果、前年同期より**1百万円（+1.6%）の増益**となった。

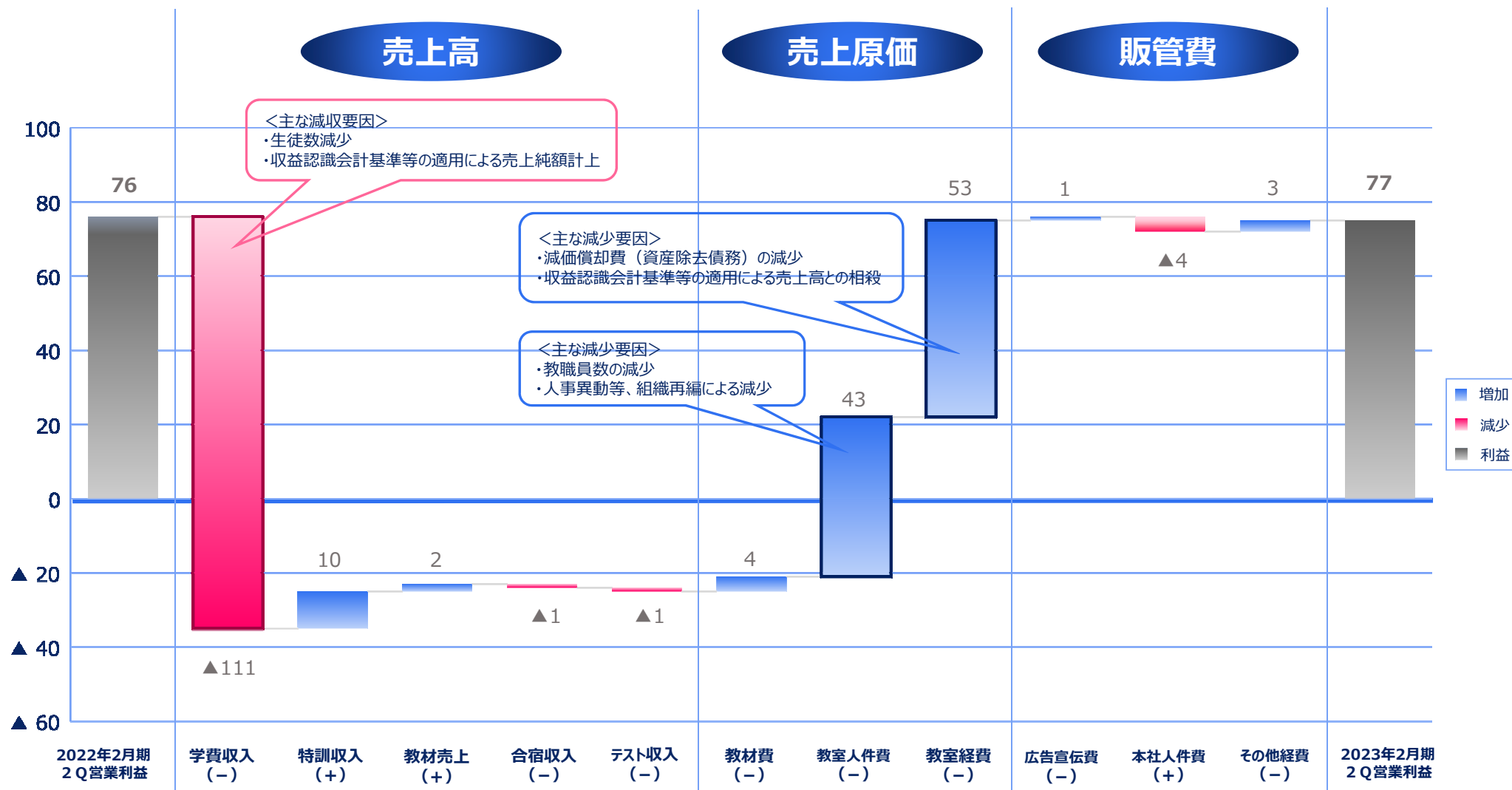
## ●● 第2四半期 連結損益計算書 比較

(単位：百万円、単位未満切捨)

	当 期	前年同期	増減額	増減率	前期末
売 上 高	1,724	1,824	▲100	▲5.5%	3,840
売 上 原 価	1,362	1,464	▲101	▲6.9%	2,938
売 上 総 利 益	361	360	0	0.2%	901
販 売 費 お よ び 一 般 管 理 費	283	283	▲0	▲0.1%	575
営 業 利 益	77	76	1	1.6%	325
経 常 利 益	89	89	▲0	▲0.5%	349
親会社株主に帰属 する当期純利益	47	41	5	14.0%	136
1株当たり当期純利益	79円96銭	70円12銭	***	***	230円91銭

# 営業利益の増減分析（対前年同期比）

（単位：百万円、単位未満切捨）



## 第2四半期 連結貸借対照表 比較

(単位：百万円、単位未満切捨)

	当 期	前年同期	増減額	増減率	前期末	主な増減要因 (※対前期末)
流 動 資 産	819	713	105	14.8%	<b>870</b>	現金及び預金の減少
固 定 資 産	5,948	6,165	▲217	▲3.5%	<b>5,924</b>	有形固定資産（建物）の増加
流 動 負 債	1,207	1,215	▲8	▲0.7%	<b>1,300</b>	未払法人税等の減少
固 定 負 債	2,146	2,313	▲167	▲7.2%	<b>2,043</b>	長期借入金の増加
純 資 産	3,414	3,349	65	1.9%	<b>3,451</b>	親会社株主に帰属する四半期純利益の計上、 配当金の支払いによる利益剰余金の減少
総 資 産	6,767	6,879	▲111	▲1.6%	<b>6,795</b>	***
自 己 資 本 比 率	50.5%	48.7%	***	1.8%	<b>50.8%</b>	***

## 第2四半期 連結キャッシュ・フロー計算書 比較

(単位：百万円、単位未満切捨)

	当 期	前年同期	増減額	前期末	主な増減要因 (※対前年同期)
営業活動によるCF	▲16	14	▲30	<b>415</b>	未払消費税等の納付による減少
投資活動によるCF	▲108	▲50	▲57	<b>53</b>	有形固定資産の取得による支出の増加
財務活動によるCF	93	162	▲68	<b>▲217</b>	長期借入れによる収入の減少
現金および 現金同等物	668	574	93	<b>699</b>	***

# 売上高セグメント別情報

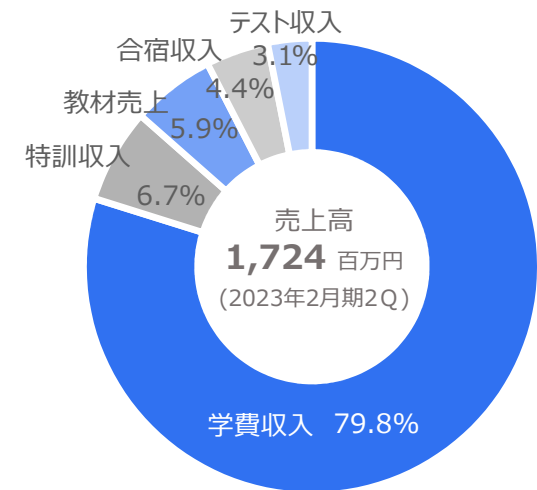
# 03

## 【科目別】 連結売上高構成

(単位：百万円、単位未満切捨)

	当 期	前年同期	増減額	増減率	前期末
売上高	1,724	1,824	▲100	▲5.5%	3,840
学 費 収 入	1,376	1,487	▲111	▲7.5%	3,126
特 訓 収 入	115	104	10	9.9%	306
教 材 売 上	102	99	2	2.6%	211
合 宿 収 入	76	77	▲1	▲1.7%	77
テ ス ト 収 入	53	54	▲1	▲2.2%	118

## ● 科目別構成比 ●

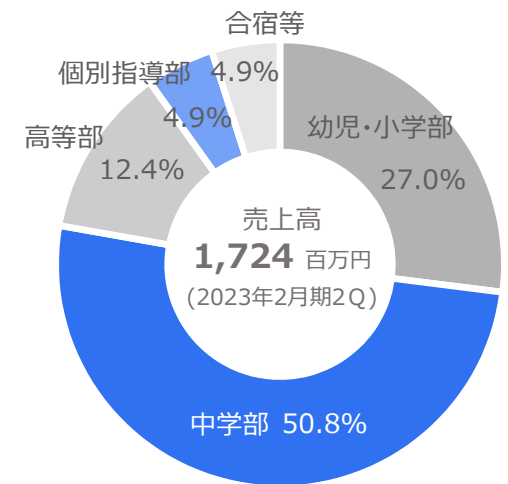


## 【部門別】 連結売上高構成

(単位：百万円、単位未満切捨)

	当 期	前年同期	増減額	増減率	前期末
売上高	1,724	1,824	▲100	▲5.5%	3,840
幼 児 ・ 小 学 部	465	481	▲16	▲3.4%	998
中 学 部	875	894	▲18	▲2.1%	1,981
高 等 部	※ 213	275	▲62	▲22.7%	574
個 別 指 導 部	85	89	▲4	▲4.8%	198
合 宿 等	84	83	1	1.5%	87

## ● 部門別構成比 ●



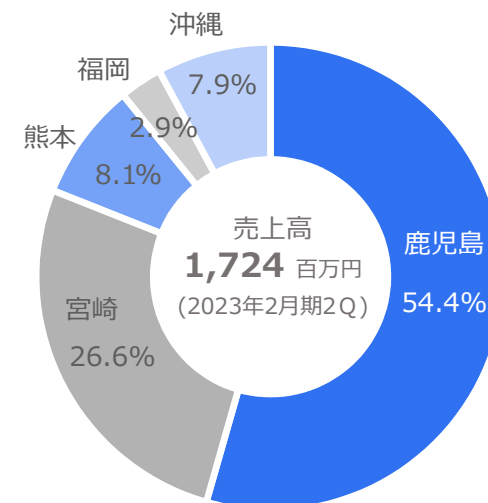
※ 収益認識会計基準等の適用による減収分▲34百万円を含む。

## 【地域別】 連結売上高構成

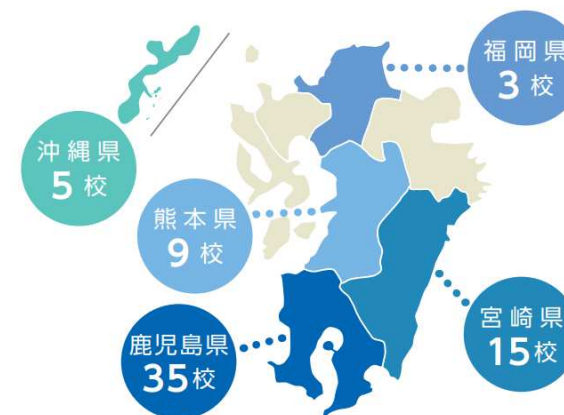
(単位：百万円、単位未満切捨)

	当 期	前年同期	増減額	増減率	前期末
<b>売上高</b> (カッコ内は校舎数)	<b>1,724</b> (67)	<b>1,824</b> (68)	<b>▲100</b> (▲1)	<b>▲5.5%</b>	<b>3,840</b> (68)
鹿 児 島	938 (35)	994 (35)	▲56 (-)	▲5.7%	2,127 (35)
宮 崎	458 (15)	489 (15)	▲31 (-)	▲6.4%	982 (15)
熊 本	140 (9)	152 (10)	▲11 (▲1)	▲7.8%	323 (10)
福 岡	50 (3)	52 (3)	▲1 (-)	▲3.3%	106 (3)
沖 縄	136 (5)	135 (5)	0 (-)	0.2%	300 (5)

### ●● 地域別構成比 ●●



### ●● 地域別校舎数 (連結) ●●

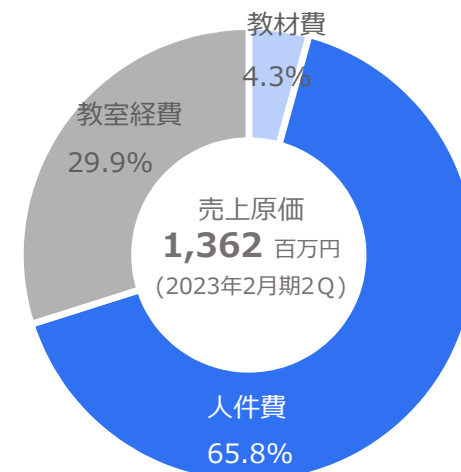




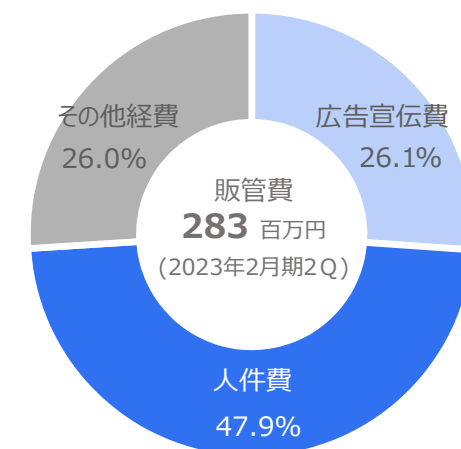
(単位：百万円、単位未満切捨)

	当 期	前年同期	増減額	増減率	前期末
売上原価	1,362	1,464	▲101	▲6.9%	2,938
教材費	58	63	▲4	▲7.8%	138
人件費	897	940	▲43	▲4.6%	1,874
教室経費	407	460	▲53	▲11.5%	926
(うち合宿費)	18	19	▲0	▲2.0%	19
売上原価率	79.0%	80.2%	***	▲1.2%	76.5%
販売費及び一般管理費	283	283	▲0	▲0.1%	575
広告宣伝費	74	75	▲1	▲1.9%	159
人件費	135	131	4	3.3%	265
その他経費	73	77	▲3	▲4.3%	150
売上高販管比率	16.5%	15.6%	***	▲0.9%	15.0%

● 売上原価構成比 ●



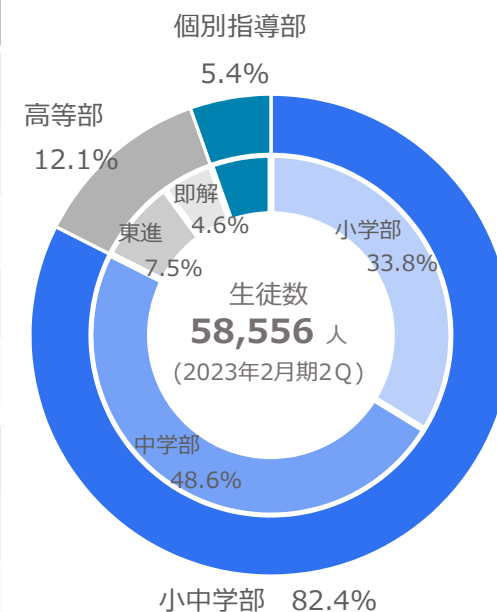
● 販管費構成比 ●



(単位：人)

● セグメント別構成比 ●

	当 期	前年同期	増減人数	増減率	前期末
小 中 学 部	48,269	49,820	▲1,551	▲3.1%	107,331
小 学 部	19,789	20,522	▲733	▲3.6%	43,862
(うちアカデミー)	5,028	5,587	▲559	▲10.0%	11,815
中 学 部	28,483	29,298	▲815	▲2.8%	63,469
(うち選択受講)	4,566	5,060	▲494	▲9.8%	10,171
高 等 部	7,109	7,006	103	1.5%	15,679
東 進 衛 星 予 備 校	4,404	4,192	212	5.1%	9,134
即 解 ゼ ミ	2,705	2,814	▲109	▲3.9%	6,545
個 別 指 導 部	3,175	3,320	▲145	▲4.4%	7,307
合 計	58,556	60,146	▲1,590	▲2.6%	130,317



### ●● 上期連結業績予想と実績値との差異について ●●

☞ 小中学部においては中学2年生以下の生徒数減少および教室閉鎖、連結子会社を含む高等部においては浪人生市場の縮小を主な要因として、売上高は期初予想より**109百万円 (▲6.0%)**の減収となった。一方、費用面においては予算内運用が図れたものの前述の減収分を補填できず、営業利益は**51百万円 (▲39.9%)**、経常利益は**51百万円 (▲36.6%)**、親会社株主に帰属する四半期純利益は**41百万円 (▲46.6%)**とそれぞれ期初予想より減少する結果となった。

### ●● 非連結決算移行に伴う業績予想 ●●

☞ 2022年9月1日付にて当社の連結子会社を吸収合併したことにより**非連結決算**へ移行した一方、**期初計画に対する下振れ幅の縮小には至らない**との判断から、個別業績予想を下記のとおり修正することとした。

(単位：百万円、単位未満切捨)

	当 期		前期末	当期2Q				前年 同期
	期初計画 (連結)	修正予想 (単体)		期初計画 (連結)	実績 (連結)	増減額	増減率	
売 上 高	3,885	3,654	3,840	1,834	1,724	▲109	▲6.0%	1,824
営 業 利 益	405	248	325	129	77	▲51	▲39.9%	76
経 常 利 益	426	268	349	141	89	▲51	▲36.6%	89
親会社株主に帰属 する当期純利益	287	170	136	88	47	▲41	▲46.6%	41
1株当たり当期 (四半期)純利益	486円 40銭	288円 11銭	230円 91銭	149円 66銭	79円 96銭	***	***	70円 12銭

(注) 上記の業績予想は、本資料発表日現在において入手可能な情報に基づき作成したものであり、実際の業績は、今後様々な要因により予想数値とは異なる結果となる可能性があります。